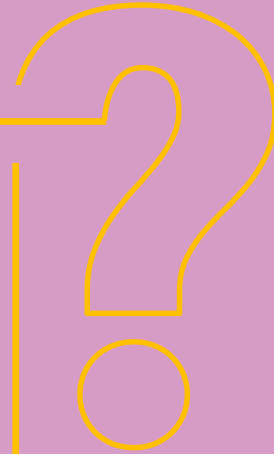


2021  
공연예술분야  
(무용)

# 인력지원사업 Q&A



Q1. 전년도 사업에 90일 이상 참여했을 경우 왜 지원이 불가능한가요?

→ 긴급 지원에 의한 사업인 만큼 그동안 혜택을 받지 못한 많은 무용인에게도 기회를 제공하고자 한 취지이며 국고 지원 인력사업 지침을 기준으로 하였습니다.

또한, 다른 장르(국악, 음악, 뮤지컬, 연극)에서 같은 사업(공연예술분야 인력지원사업)으로 지원받은 대상자는 모두 해당합니다.

※ 총사업참여기간 '90일이상'의 기준

ex) 사업참여일 9월 1일 / 사업종료일 11월 30일 = 총 사업참여 기간 91일  
에 해당하여 본사업의 예술인력으로 지원불가

Q2. 필요 인력은 최대 몇 명까지 신청 가능한가요?

→ 인력은 1단체당 최대 5명까지 신청 가능하며, 어떤 직무나 분야의 인원이 필요한지 작성 해주셔야 합니다.

예) 공연 실연 2명, 공연 지원 3명 등으로 작성해서 신청

Q3. 신청한 인력 모두 선발 가능한가요?

→ 단체 선정 심사를 통해  
결정됩니다.

단체  
2인~5인

개인그룹  
1인~3인

Q4. 단체와 개인그룹 둘 중 어디에 지원해야 하나요?

→ ① 단체 : 고유번호증이나 사업자등록증 소유자

② 개인그룹 :

- 사업자등록증이나 고유번호 없이 개인 공연 또는 프로젝트를 하는데 필요한 인력을  
구하려고 하는 개인그룹

- 적격 여부 검증을 통해 사업자등록이 되어 있는 것으로 확인될 경우 부적격으로

분류될 수 있음. 과거에 사업자등록증 혹은 고유번호증을 소지했을 경우 사실 증명 혹은  
휴·폐업 사실증명서를 제출할 경우 개인그룹으로 신청 가능(휴 폐업증명서 미제출시 서류 미비로 탈락)

Q5. 서울형 뉴딜일자리 사업, 전문무용수 등 정부 및 지자체 사업과 중복지원 가능한가요?

→ 아래와 같은 사업의 경우 지원이 불가능하거나 후순위로 선발되니 참고 부탁드립니다.

- ① 국가와 지자체에서 보조금 받은 사업(프로젝트)의 경우 지원 불가
- ② 문체부에서 진행하는 공연작품 디지털 일자리 지원, 공연관광 디지털 일자리 사업,  
대중음악공연분야 인력지원사업과 중복 참여 불가
- ③ 2021년 문화예술기관연수단원, 공연예술전문인력지원 등의 사업으로 국가나 시에서  
보조금을 받는 단체는 선정 심사를 통해 후순위로 선발

Q6. 선정된 예술인력은 어떤 방식으로 임금을 지불받나요?

→ 선정된 예술인력은 (사)한국무용협회와 4대보험 계약을 체결하는 방식으로 협회에서 예술인력에게 직접 급여를 지급합니다.

Q7. 예술인력의 급여는 얼마인가요?

→ 명시된 180만원의 급여 내에는 4대보험료와 기관부담금(인력을 채용함으로써 단체가 부담해야 하는 비용)이 포함되어 있기 때문에 실 수령액은 145만원 내외로 예상됩니다.

Q8. 예술인력은 선발된 단체나 개인그룹에서 선정이 가능한가요?

→ 네. 2020 공연예술분야(무용) 인력지원사업에 90일 이상 예술인력으로 참여했던 근무자를 제외하여 아래와 같이 채용절차를 진행해주시면 됩니다.

1

단체나 개인그룹에서 정한 선발  
기준에 따라 필요 인력을 선정

2

협회에 인력에 대한 필수서류를  
제출

3

(사)한국무용협회에서 적격성  
(4대보험 가입이력 확인 등)검토

4

최종 승인 여부 통보

Q9. 단체나 개인그룹의 대표자도 인건비를 지원받을 수 있나요?

→ 단체 대표: 지원 불가능

사업자 혹은 고유번호증을 소유하고  
있으므로 예술인력으로 지원 불가능합니다.

→ 개인그룹 대표: 지원은 가능

지원은 가능하나 사업 취지를 생각해 가급적  
예술인력을 고용하여 인건비를  
지급할 수 있도록 진행 부탁드립니다.

(단, 전년도 2020 공연예술분야 인력지원사업에  
90일 이상 지원 이력이 있을 경우 지원 불가)

Q1. 이미 신청 단체에서 4대 보험에 가입 되어있는 사람도 인력으로 신청 가능한가요?

→ 공고일 기준(4월 19일) 1개월 이내 해당 단체에서 4대 보험(고용보험)이 가입된 이력이  
있으면 예술인력으로 신청할 수 없습니다.

Q2. 단체 신청자 4대 보험 서류 관련

→ · 4대 보험 가입자가 있는 단체는 자료제출 시 10점, 미제출시 5점  
· 개인으로 신청의 경우 제출 여부와 관계없이 10점



Q1. 접수 후 수정 가능한가요?

→ **접수 후 수정 불가능합니다.**

수정을 원하실 경우 취소 후 접수 기간 내에 재접수 하셔야 되며,  
접수는 (사)한국무용협회 온라인 접수시스템(d-apply.dlsol.co.kr)을 이용해주시기 바랍니다.

Q2. 신청서는 어떻게 첨부해야 하나요?

→ 신청서는 **한글파일 1부, pdf파일 1부 각각 업로드** 해야 합니다.

(증빙서류 - 고유번호증, 단체활동실적 등은 모두 신청서와 함께 하나의 파일로 작성하여 첨부)

신청서 접수 여부는 문자로 발송되며 혹시라도 문자 미수신, 접수 완료 여부 확인을 원하시면  
메일로 문의해주시길 바랍니다.(dance21@koreadance.org)

단, 접수 마감 이후에 수신된 메일일 경우 회신이 불가능하니 참고하여 주시기 바랍니다.

Q3. 개인그룹과 단체 둘 다 신청하려고 하는데 둘 중 어느 것으로 신청하는 것이 유리한가요?

→ 고유번호증, 사업자등록증이 있는 경우 개인으로 신청할 수 없습니다.

이점 참고하시어 본인이 신청 가능한 유형을 정확히 파악하여 신청하시길 바랍니다.

Q4. 국, 공립도 지원이 가능한가요?

→ 국, 공립은 지원이 불가능합니다. 민간예술단체만 지원 가능합니다.

Q5. 신청서 마감은 언제까지 인가요?

→ 신청은 5월 3일 18시 정시에 마감됩니다.

※상기 일정은 협회 심의 일정에 따라 조정될 수 있음

Q4. 신청 마감 후 선정까지 얼마나 걸리나요?

→ 예술인력 선정 절차는 다음과 같습니다.

1  
협회 측에서 5월 중 지원심의  
및 단체/개인그룹을 선정하여 발표

2  
6월 22일까지 선정된 단체 및 개인에서  
필요한 인력을 선발 심사하여 채용후보자를 구성

3  
시스템을 통해  
해당 인력에 대한  
자료 등록

4  
적격 심사

5  
최종 통보  
(6월 22일 이후)

Q6. 사업설명회는 언제 진행되나요?

→ 4월 26일 (사)한국무용협회 공식 유튜브 계정을 통하여 온라인 사업설명회를 개최할 예정이오니 본 사업에 관심 있는 단체 및 예술인력의 많은 참여 부탁드립니다.

※자세한 사업설명회 일정은 추후 공지될 예정이오니 홈페이지 공지사항을 참고 바랍니다.

Q1. 공연지원(무용마케팅 등의 행정 인력)이 필요한데 꼭 무용과 졸업이어야 하나요?

→ 무용과 졸업이 아니더라도 신청은 가능하나, 본 사업이 무용 분야이므로 무용전공자  
(대학교 무용학과 졸업 또는 재학)를 우선으로 선발합니다.

Q2. 인력 선발 시 지역에 제약이 있나요?

→ 아니요. 본 사업은 지역에 상관없이 전국단위로 진행됩니다.

Q3. 예술인고용보험에 가입되어 있으면 본 사업에 지원이 불가능한가요?

→ 아니요. 예술인고용보험은 본 사업과 별개의 개념이므로 예술인력으로 지원 가능합니다.

Q4. 연습실을 미소유한 사업자등록증이 있는 단체인데 실연 인력을 뽑고 싶을 경우 어떻게 해야 하나요?

→ 예술인력의 근무시간 동안 근무(연습)할 공간이 필수로 존재해야 합니다.

Q1. 지원 기간은 언제까지 인가요?

→ 최종 선발된 예술인력이 6월 30일 (사)한국무용협회와 근로 계약체결 후  
2021년 7월 ~ 2021년 11월 까지 5개월간 지원을 받게 됩니다.

Q2. 진행해야 하는 공연이나 워크숍 횟수가 정해져 있나요?

→ 정해진 횟수는 없습니다. 하지만 단체에서 예정된 프로젝트가 11월 이전에 끝나게 된다면  
남은 사업기간 동안의 계획도 작성해 주셔야 합니다.

### Q3. 연습실 관련 문의

→ 본인이나 단체 소유 또는 임차한 연습실의 경우 임대차계약서, 전대차계약서 혹은 대관확인증 등 연습실 사용에 대한 증빙이 가능한 서류를 필수로 제출해야 합니다.  
(무상임대일 경우 역시 제출)

### Q4. 선발 인력은 어떤 방식으로 출퇴근을 기록하나요?

→ 근태관리시스템을 통해 GPS 방식으로 출퇴근이 관리됩니다.



Q5. 주 30시간 이내 근무는 어떤 방식으로 채우면 되나요?

가급적 매일 휴식시간 1시간을 포함하여  
7시간(근무시간 6시간 / 주5일)을  
근무하는 것이 기본입니다.

공연이나 단체 행사 등(협회에서 인정  
가능한 범위 내)이 있을 경우  
탄력적으로 운영 가능합니다.

(단, 사전에 협회에 그 내용에  
대해 보고하여야 함)

일 최대 근무시간은 11시간  
휴게시간 1시간 포함 / 근무시간 10시간  
으로 제한됩니다.

Q5. 근무지가 중도에 바뀔 경우, 어떻게 해야 하나요?

- 
- 근무지 변경 최소 1일 전까지 증빙자료 제출 및 협회로 사전 연락한 때에만 인정 가능합니다.
  - 속한 단체의 행사나 공연의 경우만 근무지 변경이 인정됩니다.