

2022 공연예술분야 (무용)

# 인력지원사업

## Q&A



## 긴급공지



이번 사업은 단체 대표자 인건비 지급이 가능함에 따라, 신청 인원예 대표자 포함 가능 여부에 대한 다수의 문의가 발생하고 있습니다. 이에 대한 상위기관의 의견에 따라 최종 **단체 대표자가 타 사업장에 고용되어 상용임금을 받는 경우, 신청 인원예 대표자를 포함할 수 없습니다.**

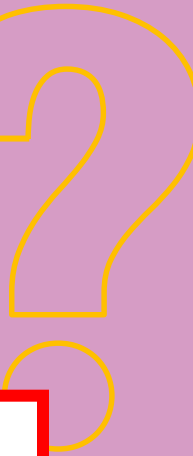
이는 **타 단체(사업장)의 피고용인으로 되어있는 경우는 직장예 있는 것으로 간주하기 때문이오니 이 점 양해 바랍니다.**

### \* 상용임금

- ① 1개월 이상 연속 근무 시 지급되는 임금
- ② 1개월간 근로일수가 8일 이상 근무 시 지급되는 임금
- ③ 1개월간 근무시간이 60시간 이상인 근무 시 지급되는 임금

따라서 4대 보험 가입 및 고용보험이 포함된 2대, 3대 보험 가입 대표자는 신청 인원예 포함할 수 없음

## 긴급공지



신청 인원에 대표자가 **포함**된 경우 - 최소 2명~5명 신청 가능

신청 인원에 대표자가 **미포함**된 경우 - 최소 1명~5명 신청 가능

\* 이에 따른 신청서 양식이 수정되었으니 모집 공고문의 신청서를 확인하시어 접수해 주시기 바랍니다.

< 붙임3) [2022 공연예술분야(무용) 인력지원사업] 참여단체 신청서 수정본 > 을 확인해 주시기 바랍니다.

## 자주 묻는 질문 FAQ

Q1. 21년 1·2차 추경 사업에 참여했을 경우 왜 지원이 불가능한가요?

→ 본 사업은 공연예술분야 인력지원을 통해 코로나19로 인해 경제적으로 타격을 입은 공연예술계 맞춤형 손실보상 및 지원을 제공하는 사업으로 그동안 혜택을 받지 못한 많은 무용인에게도 기회를 제공하고자한 취지입니다. 따라서 다른장르(전통,음악,뮤지컬,연극)에서 같은사업(공연예술분야 인력지원사업)에 참여했거나 중도 퇴사 한 예술인력들도 이번사업에 참여가 불가합니다.

Q2. 신청한 인력 모두 선발 가능한가요?

→ 단체 선정 심사를 통해 결정되며, 심사 결과 신청 희망인원 그대로 인력 배정이 되지 않을 수 있는 점 참고해 주시기 바랍니다.

## 자주 묻는 질문 FAQ

Q3. 단체가 아닌 개인은 신청이 불가능한가요?

→ 기존 **개인그룹유형은 폐지되었으며, 고유번호증 혹은 사업자등록증을 비롯한 기타 단체임을 증빙할 수 있는 증빙서류를 소지한 단체에 한해서만 지원신청이 가능합니다.**

이는 보다 많은 예술인들이 향후 창작지원 영역에서 보조금 혜택을 받고 활동할 수 있도록 하기위한 기반을 만들고자 하기 위함이므로 **사업자 등록이 되어있지 않은 경우, 반드시 사업자 등록신청 이후 단체로만 신청 가능합니다.**

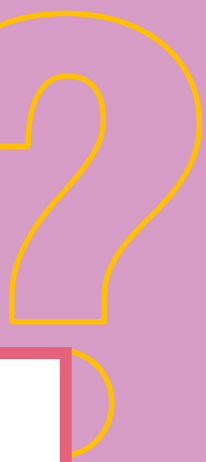


Q4. 대표의 인건비는 지원이 안되나요?

→ 올해는 대표자도 예술인력으로 참여하며 인건비 지원을 받을 수 있으나 대표자가 현재 타 사업장에서 상용임금을 받는 고용보험에 가입되어 있다면 불가합니다. 또한 타 단체의 예술인력으로는 채용 불가합니다.

단, 대표자가 2021 공연예술분야 인력지원사업의 대표로 인건비를 수혜한 경우 지원불가

\* 단체 대표자가 2021 공연예술분야 인력지원사업의 개인그룹 혹은 예술인력으로 인건비를 수혜한 경우 2022 공연예술분야 인력지원사업 인건비 지급 불가



Q5. 필요 인력은 최대 몇 명까지 신청 가능한가요?

- 단체의 대표자가 현재 타 사업장 고용보험이 상용임금으로 가입되어 있는 경우  
대표자 인건비 신청 불가 ▶ 최소 1명부터 최대 5명까지 신청 가능
- 단체의 대표자가 현재 타 사업장 고용보험이 가입되어 있지 않은 경우  
대표자 인건비 신청 가능 ▶ 최소 2명부터 최대 5명까지 신청 가능

## 자주 묻는 질문 FAQ

Q6. 서울형 뉴딜일자리 사업, 전문무용수 등 정부 및 지자체 사업과 중복지원 가능한가요?

→ 아래와 같은 사업의 경우 지원이 불가능하거나 후순위로 선발되니 참고 부탁드립니다.

- ▶ 정부, 자치도(시·군·구) 등으로부터 국고나 지방비로 인건비를 지원받는 동일 작품(프로젝트)과 중복지원 불가
- ▶ 문체부에서 진행하는 [대중음악 공연분야 인력지원] 사업과 중복 참여 불가(중복 선정 시 1개 사업만 참여 가능)



Q7. 2022 문예진흥기금 사업에 선정된 경우, 신청이 불가한가요?

→ [문화예술기관 연수단원지원], [공연예술전문인력지원], [무대기술인턴십지원]에  
기 선정된 단체 중 상기 3개사업의 배정인원 합계가 4명 이상인 경우는 지원 불가합니다.(배정인원 합계 3명인 경우  
지원가능) 본 사업은 한 단체당 최소 2명부터 지원가능하기 때문에 총합 5명을 초과하므로 지원 불가하며 아래 예시  
를 반드시 참고해주시기 바랍니다.

(예시) 연수단원 선정인원(A명), 전문인력 선정인원(B명), 무대기술인턴십 선정인원(C명)일 때,

- ①  $A+B+C=4$ 명인 경우 → 지원불가 (인력지원사업 최소 신청인원 2명 >  $4+2=6$ 명으로 지원불가)
- ②  $A+B+C=3$ 명인 경우 → 예술인력 2명 지원신청 가능



## 자주 묻는 질문 FAQ

Q8. 선정된 예술인력은 어떤 방식으로 임금을 지불받나요?

→ 선정단체에서 근로계약 체결 및 예술인력의 4대보험 취득·상실신고를 비롯한 급여지급 등 예술인력과 관련된 모든사항을 선정단체에서 진행하게 됩니다. 협회에서 단체에 배정된 인원만큼의 인건비 예산을 교부하면, 단체에서 매달 예술인력에게 급여를 지급해야하며 예술인력의 기관부담금 또한 단체에서 자부담으로 진행해주셔야 하는점 참고바랍니다.

Q9. 예술인력의 급여는 얼마인가요?

→ 명시된 180만 원의 급여 내에는 4대보험료가 포함되어 있기때문에 실수령액은 161만원 내외로 예상됩니다.

## 4대보험 관련 질문

Q1. 이미 신청 단체에서 4대 보험에 가입 되어있는 사람도 인력으로 신청 가능한가요?

→ 공고일 기준(2월 21일) 1개월 이내 해당 단체에서 4대 보험(고용보험)이 가입된 이력이  
있으면 예술인력으로 신청할 수 없습니다.

Q2. 예술인력들의 4대보험은 진행절차는 어떻게 되나요?

→ 선정단체에서 채용할 예술인력들과 근로계약 체결 후, 예술인력들의 4대보험 취득 및 상실신고  
급여지급과 4대보험 세금 납부까지 모두 단체에서 진행해주셔야 합니다.

## 지원신청 및 접수 관련 질문

Q1. 접수 후 수정 가능한가요?

➡ 접수 후 수정 불가능하므로 취소 후 접수 기간 내에 재접수하셔야 되며,  
접수는 (사)대한무용협회 온라인 접수시스템(d-apply.dlsol.co.kr)을 이용해주시기 바랍니다.

Q2. 신청서는 어떻게 첨부해야 하나요?

➡ 신청서는 한글파일 1부, pdf파일 1부 각각 업로드 해야 합니다.

▶ 증빙서류(고유번호증, 단체활동실적 등은 모두 신청서와 함께 하나의 파일로 작성하여 첨부)

신청서 접수 여부는 문자 발송되며 혹시라도 문자 미수신, 접수 완료 여부 확인을 원하시면  
메일로 문의해 주시기 바랍니다.

단, 접수 마감 이후에 수신된 메일일 경우 회신이 불가능하니 참고하여 주시기 바랍니다.

지원신청 및 접수 관련 질문

Q3. 국, 공립도 지원이 가능한가요?

→ 국, 공립은 지원이 불가능하며 민간예술단체만 지원 가능합니다.

Q4. 신청서 마감은 언제까지인가요?

→ 신청은 3월 11일 17시 정시에 마감됩니다.

Q5. 사업설명회는 언제 진행되나요?

→ 3월 3일 (사)대한무용협회 공식 유튜브 계정을 통하여 온라인 사업설명회를 개최할 예정 이오니,  
본 사업에 관심 있는 단체 및 예술인력의 많은 참여 부탁드립니다.

\* 사업설명회 일정은 협회 사정에 따라 변경될 수 있습니다.

참여단체 신청서 작성 관련 질문

Q1. 최근 3년간(2019~2021) 예술단체의 활동 실적이 없어도 괜찮은가요?

→ 사업자등록이 최근에 완료되어 단체에서 진행한 실적이 없을 경우 작성할 수 있는 활동 내역이 없기 때문에 빈칸으로 제출하셔도 되지만, 단체 심사기준에 활동실적이 포함되기 때문에 실적이 없다면 감점될 수 있는 점 참고바랍니다.

또한, 2020년, 2021년 1차·2차 인력지원사업에 참여한 단체는 인력지원사업에서 진행한 프로젝트 및 공연, 워크숍, 리서치 등의 실적을 반드시 작성해 주시기 바랍니다.

Q2. 2022년 5월~10월 단체 활동방식 중복선택 가능한가요?

→ 공연 / 워크숍, 레지던스, 리서치 등 / 제작준비, 영상제작 등 중 가장 비중이 높은 한가지 활동을 선택하여 주시기 바랍니다.

Q3. 예술단체 활동 계획의 결과발표는 어떻게 작성 해야 하나요?

→ 6개월간 진행되는 공연 및 프로젝트의 결과발표 일시, 장소, 방법을 작성해주시면 됩니다.

예시) 공연 - 000 현대무용공연

- 일시 : 2022년 11월 00일

- 장소 : 00극장

- 방법 : 대면공연

## 참여단체 신청서 작성 관련 질문

Q4. 지원신청 금액 및 예산계획은 어떻게 작성해야하나요?

→ 올해 사업은 기존의 협회에서 급여를 지급하던 방식과 달리 **선정단체에서 직접 급여를 지급합니다.** 지원신청 금액 및 예산계획은 단체에서 희망하는 신청인원에 대한 예산계획으로 작성해주시면 됩니다.

구 분	신청 인원수 ㉠	1인당 소요 단가 ㉡	근무기간 ㉢	합계 (=㉠×㉡×㉢)
신청액(지원금) (A)	2 명	1,800,000원	6개월	21,600,000원 ㉠ : 2 ㉡ : 1,800,000 ㉢ : 6 ㉠×㉡×㉢ : 21,600,000
단체 자부담 (B)		(약) 180,000원	6개월	2,160,000원 ㉠ : 2 ㉡ : 180,000 ㉢ : 6 ㉠×㉡×㉢ : 2,160,000
합 계	2 명	1,980,000원	6개월	23,760,000원

\* 작성 예시) 신청 인원 2명 기준

## 인력 선발 관련 질문

Q1. 공연지원(무용마케팅 등의 행정 인력)이 필요한데 꼭 무용과 졸업이어야 하나요?

→ 신청은 가능하나 본 사업이 무용 분야이므로 무용전공자(대학교 무용학과 졸업)를 우선으로 선발합니다.

Q2. 무용과 재학생이 예술인력으로 참여 가능한가요?

→ 아니요. 본 사업은 미성년자와 대학 재학생, 휴학생은 참여가 불가합니다.

Q3. 인력 선발 시 지역에 제약이 있나요?

→ 아니요. 본 사업은 지역에 상관없이 전국 단위로 진행됩니다.



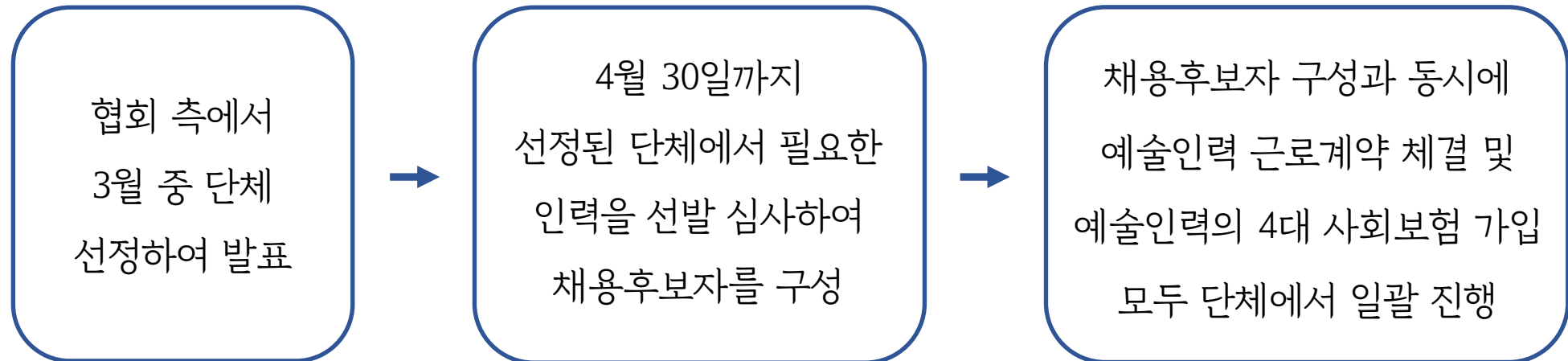
## 인력 선발 관련 질문

Q4. 연습실을 미소유한 사업자등록증이 있는 단체인데 실연 인력을 뽑고 싶을 경우 어떻게 해야 하나요?

→ 예술인력의 근무시간 동안 근무(연습)할 공간이 필수로 존재해야 합니다.

Q5. 예술인력 선발은 어떻게 이루어지나요?

→ 예술인력 선정 절차는 다음과 같습니다.



선정 후, 사업수행 및 근무 관련

Q1. 지원 기간은 언제까지인가요?

→ 최종 선발된 예술인력이 4월 30일까지 단체와 근로 계약체결 후,  
2022년 5월 ~ 2022년 10월까지 6개월간 지원을 받게 됩니다.

Q2. 진행해야 하는 공연이나 워크숍 횟수가 정해져 있나요?

→ 정해진 횟수는 없습니다. 하지만 단체에서 예정된 프로젝트가 10월 이전에 끝나게 된다면  
남은 사업기간 동안의 계획도 작성해 주셔야 합니다.



Q3. 주 30시간 이내 근무는 어떤 방식으로 채우면 되나요?

- - 가급적 매일 휴식시간 1시간을 포함하여 7시간(근무시간 6시간 / 주5일)을 근무하는 것이 기본입니다.
- 공연이나 단체 행사 등이 있을 경우 탄력적으로 운영 가능합니다.
- 일 최대 근무시간은 11시간(휴게시간 1시간 포함 / 근무시간 10시간)으로 제한됩니다.

Q4. 근무지가 중도에 바뀔 경우, 어떻게 해야 하나요?

- 근무지가 변경되거나 추가될 경우 협회로 해당 계약서를 송부해 주시면 됩니다.
- 사업 중반 현장점검 진행 시 참고해야 하는 사항이므로 반드시 협회에 보고 및 전대차 계약서 송부 바랍니다.